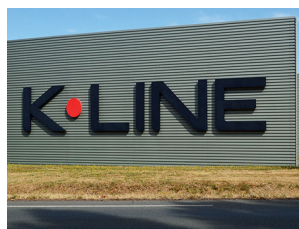


Feedback QVT & lumière naturelle au centre de l'usine K-LINE Les Herbiers

Malgré des aléas que nous connaissons tous aujourd'hui, les derniers étés ont tout de même fourmillé de chantiers d'importance pour le Groupe Briand et pour l'entreprise Bluetek. Preuve en est le coup de neuf observé dans l'usine Prima, usine historique de l'entreprise K-LINE (Groupe Liébot), leader européen de la menuiserie aluminium situé en Vendée.



Genèse d'un projet lumière

Historiquement, les équipes K-LINE étaient déjà connaisseuses des prestations Bluetek bien avant 2020. En effet, elles avaient déjà travaillé avec le Groupe Briand il y a quelques années dans le parc industriel de la Plaine de l'Ain situé à Saint-Vulbas. Satisfaits du résultat, les décideurs K-LINE ont simplement reconduit des valeurs sûres en termes d'efficacité et d'organisation, c'est-à-dire les prestations de travaux collaboratifs entre l'entreprise de construction Briand et le fabricant poseur Bluetek.

64 voûtes ont été remplacées pendant les congés d'été de l'entreprise K-LINE Les Herbiers (FR-85)



Anciens lanterneaux filants remplissage polyester avant rénovation

Un atelier Qualité de Vie au Travail comme point de départ

Comme beaucoup d'entreprises, la société K-LINE s'est investie ces dernières années dans une réflexion sur la Qualité de Vie au Travail. C'est dans cette thématique que s'est articulée l'un des ateliers QVT ; le bien-être passant aussi via une bonne qualité de lumière naturelle à l'intérieur des bâtiments. La proposition a été complétée de brise-soleils orientés permettant la suppression de l'effet de serre via une protection solaire largement dissocié du vitrage. C'est ainsi que le projet a été validé. Il allait améliorer les conditions de travail des salariés de l'usine vendéenne en leur apportant un éclairage tout neuf.



Anciens lanterneaux filants remplissage polyester avant rénovation

Organisation et timing

64 anciennes voûtes en polyester ont été déposées et remplacées par les équipes travaux Bluetek. Le service, basé à Ambert dans le Puy-de-Dôme, a mobilisé plus de 6 personnes. Ces travaux ont été réalisés pendant la fermeture estivale, soit les trois premières semaines d'août. La livraison des appareils a été scindée afin de respecter le temps de pose et éviter un stockage inutile. Les brise-soleils ont été posés courant septembre 2020. La globalité de la prestation a été largement félicitée par l'entreprise Briand.

Bluevoûte Therm et Voile-Dôme : l'assurance d'un confort de travail

Les 64 Bluevoûte ont été fournies avec sablières et grilles 1200 joules. Elles sont équipées d'un brise-soleil latéral ou longitudinal de type Voile-Dôme. L'une des voûtes est également équipée de 2 ouvrants pneumatiques de type Exuvoile. La toiture du bâtiment est ainsi devenue une opportunité majeure pour la diffusion d'une lumière naturelle optimisée. Elle favorise le confort de travail, en limitant la surchauffe estivale et l'éclairage artificiel. Elle permet donc de réaliser des économies d'énergies tout au long de l'année.



Voûtes filantes remplissage PCA avec brise-soleils après rénovation

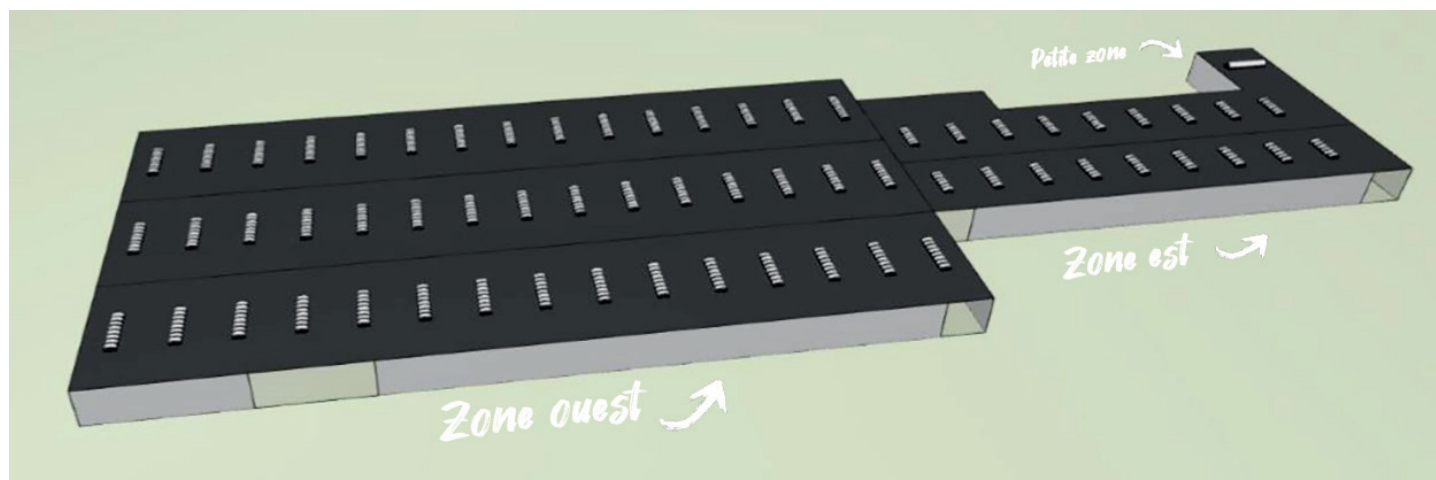
Étude lumière post réalisation

Implantation

Sur ce bâtiment de 23 770 m² pour 9,690 m de hauteur (à l'acrotère) ont été posés :

- Zone Est : 18 Bluevoûte dimensions 2,1 X 7,89 m + Voile-Dôme longitudinal
- Zone Ouest : 45 Bluevoûte dimensions 2,095 X 10,54 m + Voile-Dôme longitudinal
- Petite zone : 1 Bluevoûte dimensions 2,154 x 10,46 m + Voile-Dôme latéral

Les voûtes sont munies d'un remplissage en polycarbonate alvéolaire épaisseur 16 mm incolore. Transmission lumineuse 33 %. Facteur solaire brut 0,12. Toutes les baies en façade ont une transmission lumineuse globale de 70 %.

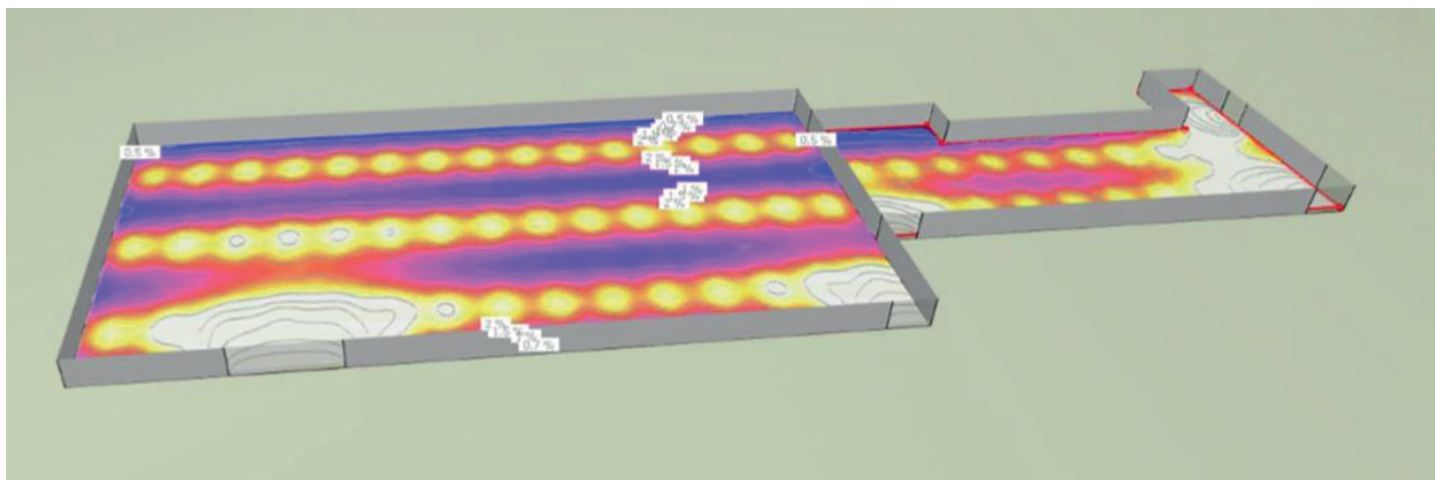


Implantation des voûtes

Résultats

L'installation d'éclairage zénithal, couplée à l'éclairage en façade, a été bien conçue. Elle permet d'atteindre une autonomie lumineuse naturelle supérieure à 50 % pour 300 lux d'éclairage entre 8 h et 18 h, avec une répartition de lumière globalement homogène.

Le FLJ moyen de 2,8 % est atteint sur toutes les zones pour 60 % et plus d'autonomie lumineuse.



Simulation Archiwizard

● Maître d'Ouvrage : **K-LINE** / Les Herbiers (FR-85)
Contact : Marc Cotillon / Chargé de Travaux et Maintenance

● Travaux : **Briand** / Les Herbiers (FR-85)
Contacts : Cédric Girardeau / Chargé d'Affaire - Gueric Bruandet / Responsable Service Travaux

● Fourniture lanterneaux **Bluetek** - Luynes (FR-37)
Contacts : Ludovic Berthonneau / Responsable Commercial Régional Bluetek
Daniele Mariotti / Ingénieur Recherche & Innovation

● Pose **Bluetek Service Travaux** - Ambert (FR-63)
Contacts : Danièle Boyer / Responsable Activité Travaux - Marie Compte / Assistante Commerciale Travaux -
Daniel Marel / Responsable Montage - Yannick Beal / Monteur

Contact publiccommuniqué : Katia Schlich / Chargée Communication & Animatrice Communautés Web / kschlich@bluetek.fr
(Crédit photo Bluetek)

Plus d'infos sur www.bluetek.fr

Portfolio

